

KOLEGIUM SĘDZIÓW POLSKIEGO ZWIĄZKU SZACHOWEGO

00-697 WARSZAWA, Al. Jerozolimskie 49

Tel/fax: 22 841 41 92 oraz 22 841 94 60

e-mail: biuro@pzszech.pl oraz airlik@poczta.onet.pl

witryna: <http://www.pzszech.pl>

Warszawa, 18 listopada 2017 r.

Biuletyn Nr 1-2017

FA Magdalena Judek

Centralny Kurs Sędziowski – Poznań, 17-21.05.2017 r.

Kolegium Sędziów Wielkopolskiego Związku Szachowego na zlecenie Kolegium Sędziów Polskiego Związku Szachowego zorganizowało w stolicy Wielkopolski Centralny Kurs Sędziowski.

Sędziowie mieli zapewnione doskonałe warunki w gościnnych murach Uniwersytetu Ekonomicznego w Poznaniu. Zajęcia odbywały się w przestronnej auli, a grono wykładowców stanowili: IA Tomasz Delega, IA Andrzej Filipowicz, IA Andrzej Irlik, IA Aleksander Sokółski, FA Maciej Cybulski i FA Magdalena Judek. Nad organizacją kursu czuwał p. Maciej Cybulski.

W kursie uczestniczyło 46 sędziów szachowych (w tym 7 kobiet):

Związek Szachowy		kl. pierwsza	kl. druga	RAZEM
WP	Wielkopolski	4	8	12
MA	Mazowiecki		7	7
DS	Dolnośląski	4	1	5
SL	Śląski	2	3	5
LB	Lubuski	2	2	4
PO	Pomorski	2	2	4
PK	Podkarpacki		3	3
LU	Lubelski	1	1	2
KP	Kujawsko-Pomorski	1		1
LD	Łódzki	1		1
PL	Podlaski		1	1
ZP	Zachodniopomorski		1	1
RAZEM		17	29	46

Kursanci zostali zapoznani z przepisami FIDE, które weszły w życie z dniem 1 lipca 2017 r. W trakcie kursu obowiązywał stan przepisów i interpretacji, które były opublikowane do czasu rozpoczęcia kursu. Zwracamy uwagę kursantom, że wybrane interpretacje uległy zmianie w lipcu br.

Egzamin składał się z 39 pytań, w których można było uzyskać 40 pkt.:

- 32 pytania testowe, z 4 wariantami odpowiedzi – test jednokrotnego wyboru
- 7 pytań otwartych:
 - 2 pyt. dot. sytuacji turniejowej
 - 2 pyt. dot. obliczeń kryterium pomocniczego (Koya, Buchholz)
 - 2 pyt. dot. obliczeń rankingowych (PZSzach, FIDE)
 - 1 pyt. dot. kojarzenia systemem szwajcarskim (kojarzenie 6 zawodników).

Progiem zaliczającym na klasę państwową był wynik 85% (34 pkt.), progiem na klasę pierwszą był wynik 75% (30 pkt.). Kursanci, którzy nie zaliczyli egzaminu w pierwszym terminie mieli możliwość przystąpienia do egzaminów poprawkowych, które odbyły się:

- 24.07.2017 r. w Warszawie,
- 07.08.2017 r. we Wrocławiu,
- 26.08.2017 r. w Poznaniu,
- 18.11.2017 r. w Krakowie.

Wyniki egzaminu na klasę państwową

Lp.	Nazwisko	Imię	woj.	wynik
1.	Adamek	Artur	DS	pozytywny
2.	Ciesiński	Andrzej	WP	pozytywny
3.	Daniel	Damian	DS	pozytywny
4.	Kowara	Magdalena	WP	pozytywny
5.	Modzelan	Andrzej	LB	pozytywny
6.	Partyka	Paweł	LB	pozytywny
7.	Sobczyński	Roman	PO	pozytywny
8.	Wolska	Marta	DS	pozytywny
9.	Dymek	Łukasz	LU	pozytywny
10.	Kowalczyk	Rafał	LD	pozytywny
11.	Turzyńska	Grażyna	PO	pozytywny
12.	Wieczorek	Janusz	SL	pozytywny
13.	Derecki	Krzysztof	WP	pozytywny

Wyniki egzaminu na klasę pierwszą

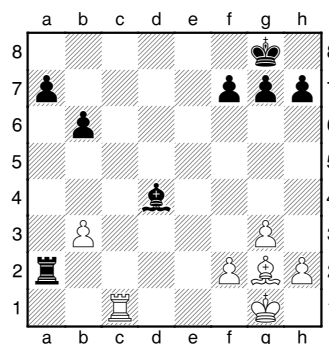
Lp.	Nazwisko	Imię	woj.	wynik
1.	Banach	Szymon	WP	pozytywny
2.	Chowaniec	Artur	PK	pozytywny
3.	Czerwoński	Aleksander	LB	pozytywny
4.	Dackiewicz	Marek	PO	pozytywny
5.	Dudzinski	Paweł	WP	pozytywny
6.	Fitt	Zbigniew	LU	pozytywny
7.	Kaula	Roman	SL	pozytywny

8.	Kędzierski	Aleksander	MA	pozytywny
9.	Kiciński	Jacek	MA	pozytywny
10.	Koliński	Daniel	MA	pozytywny
11.	Niedźwiecki	Mirosław	MA	pozytywny
12.	Paździora	Michał	SL	pozytywny
13.	Rosłon	Oskar	ZP	pozytywny
14.	Różycki	Wojciech	MA	pozytywny
15.	Sikorska	Dorota	WP	pozytywny
16.	Skiba	Krzysztof	PK	pozytywny
17.	Skocz	Maciej	LB	pozytywny
18.	Sobczak	Mirosław	WP	pozytywny
19.	Staniszewska	Urszula	MA	pozytywny
20.	Staniszewska	Adrianna	MA	pozytywny
21.	Walewski	Wojciech	PL	pozytywny
22.	Woźniak	Maciej	PK	pozytywny
23.	Anglart	Edward	WP	pozytywny
24.	Belczewski	Roman	PO	pozytywny
25.	Dębowski	Łukasz	WP	pozytywny
26.	Haja	Jacek	WP	pozytywny
27.	Foltyn	Łukasz	SL	pozytywny
28.	Orzechowski	Krzysztof	SL	pozytywny

Top 5 najłatwiejszych pytań egzaminacyjnych, na które wszyscy kursanci odpowiedzieli prawidłowo:

1. Partia rozgrywana tempem 3'+2''/pos. W pozycji na diagramie białe wykonały posunięcie Wc8, ale przed przełączeniem zegara, białym skończył się czas. Jakim wynikiem kończy się partia?

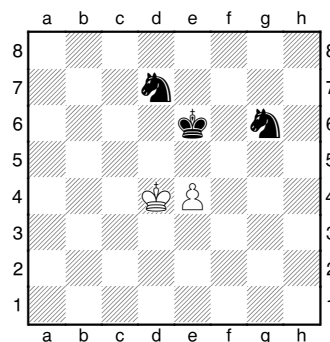
- a. 1 - 0
- b. Remis
- c. 0 - 1
- d. Wynik zależy od kolejności reklamacji



Prawidłową odpowiedzią jest odpowiedź A – zgodnie z art. 5.1.1 (...) – mat natychmiast kończy partię pod warunkiem, że posunięcie prowadzące do pozycji matowej było wykonane w zgodzie z art. 3 oraz art. 4.2-4.7.

2. W pozycji przedstawionej na diagramie białe przekraczają czas. Jakim wynikiem kończy się partia?

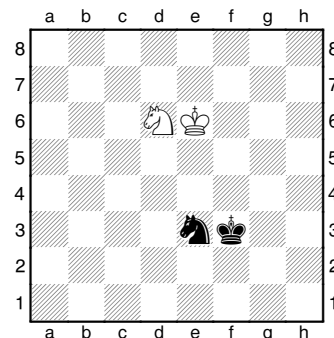
- a. 1 - 0
- b. $\frac{1}{2}$ - $\frac{1}{2}$
- c. 0 - 1
- d. 0 - $\frac{1}{2}$



Prawidłową odpowiedzią jest odpowiedź C – zgodnie z art. 6.9. (...) zawodnik, który nie zakończył wykonywania regulaminowej liczby posunięć w ustalonym czasie, przegrywa partię (...).

3. Partia rozgrywana tempem P'5. W pozycji przedstawionej na diagramie czarne przekroczyły czas do namysłu. Jakim wynikiem kończy się partia?

ODPOWIEDŹ:



Prawidłowa odpowiedź: 1-0 – uzasadnieniem jest art. A.4.3. Aby zgłosić żądanie wygrania przez czas, zawodnik zgłaszający musi zatrzymać zegar i powiadomić sędziego. Uznanie zgłoszenie zwycięstwa wymaga, aby po zatrzymaniu zegarów chorągiewka sygnalizacyjna reklamującego była uniesiona, a jego przeciwnika opadnięta. Jednakże partia kończy się remisem, jeśli powstała pozycja, w której reklamujący nie może zamatować króla przeciwnika za pomocą jakiegokolwiek serii prawidłowych posunięć. W przytoczonej pozycji istnieje seria prawidłowych (niekoniecznie logicznych) posunięć prowadzących do zamatowania króla przeciwnika.

4. Partia rozgrywana tempem 90'+30''/pos. Zawodnik grający białymi wykonał bicie figury przy użyciu obu rąk. Czarny reklamuje nieprawidłowość (jedyna nieprawidłowość w czasie trwania tej partii). Jak powinien postąpić sędzia?

- a. Orzec przegraną białych.
- b. Upomnieć zawodnika grającego białymi i nakazać dalszą grę.
- c. Dodać czarnym 2 min. i nakazać dalszą grę.
- d. Ukarać zawodnika grającego białymi zgodnie z własną oceną sytuacji i ewentualnie nakazać dalszą grę.

Prawidłowa odpowiedź: C – zgodnie z art. 7.7.1. Jeżeli zawodnik używa dwóch rąk w celu wykonania posunięcia (w przypadku roszady, zbicia czy promocji pionka), to przyjmuje się, że wykonał nieprawidłowe posunięcie. 7.7.2 Po pierwszym naruszeniu przepisu art. 7.7.1 sędzia powinien dodać przeciwnikowi dwie dodatkowe minuty (...).

5. Partia rozgrywana tempem 90'+30"'. W 26. posunięciu zorientowano się, że w 12. posunięciu wykonane zostało nieprawidłowe posunięcie przez białe (roszada przez atakowane pole). Była to jedyna zgłoszona nieprawidłowość w tej partii. Jak powinien postąpić sędzia?

- a. Partię należy kontynuować bez żadnych konsekwencji - nieprawidłowe posunięcie nie może zostać skorygowane ponieważ minęło już 10 posunięć od momentu wystąpienia nieprawidłowości.
- b. Nieprawidłowe posunięcie nie może zostać skorygowane, jednak czarny powinien otrzymać 2 minuty dodatkowego czasu do namysłu.
- c. Należy przywrócić pozycję sprzed wystąpienia nieprawidłowości. Czarny powinien otrzymać 2 minuty dodatkowego czasu do namysłu.
- d. Orzec przegraną białych.

Prawidłową odpowiedzią jest odpowiedź C – zgodnie z art. 7.5.1. Nieprawidłowe posunięcie jest zakończone z chwilą naciśnięcia zegara. Jeżeli w trakcie partii stwierdzono, że zostało wykonane i zakończone nieprawidłowe posunięcie, to należy przywrócić pozycję, która była przed wystąpieniem nieprawidłowości. Jeżeli nie można odtworzyć właściwej pozycji, powstałej tuż przed wystąpieniem nieprawidłowości, to partię należy kontynuować od pozycji, do której nie ma wątpliwości, że była prawidłowa. Artykuły 4.3 i 4.7 należy stosować w odniesieniu do posunięcia, które zastępuje nieprawidłową kontynuację. Po odtworzeniu prawidłowej pozycji, partia powinna być kontynuowana. Dodatkowo należy uwzględnić art. 7.5.3. Po procedurze omówionej w artykule 7.5.1 albo 7.5.2, w przypadku wykonania i zakończenia pierwszego nieprawidłowego posunięcia przez jednego z zawodników, sędzia powinien przyznać przeciwnikowi bonifikatę w postaci dwóch minut dodatkowego czasu do namysłu.

Top 5 najtrudniejszych pytań egzaminacyjnych stanowiły pytania obliczeniowe – obliczenia rankingu oraz kojarzenie systemem szwajcarskim. Dość trudne okazały się również poniższe pytania (prawidłowe odpowiedzi w okolicy 50-62%):

1. Partia rozgrywana tempem 90'+30"/pos. Białe wykonały (pierwsze) nieprawidłowe posunięcie w partii i przełączyły zegar. Wskazanie zegara w momencie reklamacji:

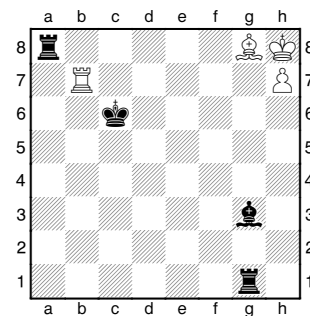
Białe – 1.33 Czarne – 0.57

Sędzia dokonuje korekty czasu w następujący sposób:

Białe Czarne

Prawidłową odpowiedzią jest: Białe – 1.03, Czarne – 2.57. Zgodnie z art. 7.5.3 przeciwnikowi (zawodnik grającymi czarnymi) przyznajemy bonifikatę w postaci 2 dodatkowych minut czasu do namysłu. Nie można również zapominać, że zawodnik grający kolorem białym za wykonanie nieprawidłowego posunięcia, po przełączeniu zegara, otrzymał „bonusowe 30 sekund”, które powinien dostać dopiero po prawidłowym ruchu. Z tego względu należy mu odjąć 30 sekund. O tym najczęściej zapominali kursanci.

2. Partia rozgrywana tempem 10'+5''/pos. W pozycji przedstawionej na diagramie zagrano: 1. Wg7 Ge5 2. Wxg1. Czarne reklamują nieprawidłowe posunięcie. Jakim wynikiem kończy się partia?



- a. 1 - 0
- b. 1/2 - 1/2
- c. 0 - 1
- d. 0 - 1/2

Prawidłową odpowiedzią jest odpowiedź B. Wiele osób zaznaczało tutaj odpowiedź C. W przedstawionej sytuacji należało zauważyć, że po posunięciu czarnych – Ge5 partia została zakończona – nastąpił pat. Dalsze posunięcie białych będące posunięciem nieprawidłowym (odsłania króla) nie ma już znaczenia, gdyż zgodnie z art. 5.2.1. Partia kończy się remisem, gdy zawodnik będący na posunięciu nie może wykonać żadnego prawidłowego posunięcia, a jego król nie jest szachowany. Taką pozycję określa się słowem „pat”. Pat natychmiast kończy partię, pod warunkiem, że posunięcie prowadzące do pozycji patowej było wykonane w zgodzie z art. 3 oraz art. 4.2 - 4.7.

3. W turnieju poniżej punktacja pomocnicza Koya dla zawodnika A wynosi:

ODPOWIEDŹ:

Nr	Tytuł	Nazwisko	Imię	Ranking	R 1	R 2	R 3	R 4	R 5	Pkt.
1	V	A		1200	6b 1	2b 0	3c 1	4b 1	5c 1/2	3,5
2	IV	C		1400	5b 0	1c 1	6b 1	3b 1	4c 0	3
3	IV	B		1400	4b 1	5c 0	1b 0	2c 0	6b 0	1
4	III	E		1600	3c 0	6c 1/2	5b 1/2	1c 0	2b 1	2
5	V	F		1200	2c 1	3b 1	4c 1/2	6c -	1b 1/2	3
6		D		1000	1c 0	4b 1/2	2c 0	5b +	3c 1	2,5

Punktacja pomocnicza Koya przysporzyła sporo problemów mimo, iż jest dość łatwym kryterium pomocniczym. Należy pamiętać, że Koya to liczba punktów zdobytych w turnieju ze wszystkimi zawodnikami, którzy uzyskali przynajmniej 50% punktów. Nie jest to suma punktów przeciwników, a suma punktów własnych ale uzyskanych z zawodnikami czołowymi. W podanym przykładzie zawodnik A zdobył 1 pkt. z zawodnikiem nr 6 (który uzyskał w turnieju wynik 50%), 1 pkt. z zawodnikiem nr 3 (który uzyskał w turnieju wynik 20%), 1 pkt. z zawodnikiem nr 4 (który uzyskał w turnieju wynik 40%) i 1/2 pkt. z zawodnikiem nr 5 (który uzyskał w turnieju wynik 60%). Zatem punktacja Koya wynosi 1 + 0,5 = 1,5.

4. Partia rozgrywana tempem 90'+30''/pos. Zawodnik grający białymi reklamuje, że posunięcie które właśnie wykonał na szachownicy było pięćdziesiątym bez ruchu pionem i bicia figury. Jak powinien postąpić sędzia?

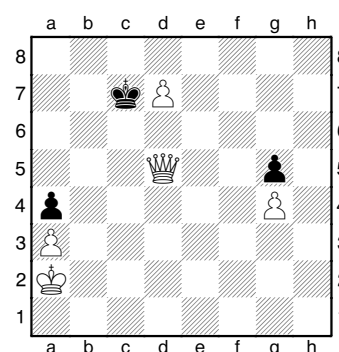
- a. Nakazać zawodnikom odtworzenie partii pod nadzorem sędziego i jeśli reklamacja jest prawidłowa przyznać remis.
- b. Odrzucić reklamację jako złożoną nieprawidłowo.
- c. Sprawdzić reklamację samodzielnie i jeśli jest prawidłowa orzec remis.

- d. Wstrzymać się z rozpatrzeniem reklamacji do momentu wykonania posunięcia przez przeciwnika.

Prawidłową odpowiedzią jest odpowiedź B, choć wiele osób zaznaczyło odpowiedź A zapominając o przepisie: 9.4. Jeżeli zawodnik celowo dotknął jednej z bierek z zamiarem wykonania posunięcia, jak precyzuje art. 4.3, to traci w danym posunięciu prawo do reklamacji remisu na podstawie przepisów art. 9.2 lub art. 9.3. Zawodnik grający kolorem białym chcąc złożyć reklamację z tyt. art. 9.3 powinien był przed rozpoczęciem wykonywania posunięcia zapisać je na blankiecie i zadeklarować sędziemu zamiar jego wykonania.

5. Partia rozgrywana tempem 3'+2''/pos. W pozycji przedstawionej na diagramie zawodnik grający białymi zagrał pionkiem na d8 i nie dokonując promocji przełączył zegar. Czarny reklamuje nieprawidłowe posunięcie. Jakim wynikiem kończy się partia?

- a. 1 - 0
b. ½ - ½
c. 0 - 1
d. 0 - ½



Prawidłową odpowiedzią jest odpowiedź B, należało zauważyć, że zawodnik grający kolorem czarnym nie ma możliwości zamotowania króla przeciwnika. W partii standardowej biały pion zostałby automatycznie zamieniony na hetmana dając mat. Mamy do czynienia z art. A.4.2. Jeżeli sędzia zauważy, że nieprawidłowe posunięcie zostało zakończone, to powinien natychmiast przerwać partię i zaliczyć porażkę zawodnikowi, pod warunkiem, że jego przeciwnik nie wykonał jeszcze następnego posunięcia. Jeżeli sędzia nie interweniuje, przeciwnik ma prawo żądać zwycięstwa, pod warunkiem, że nie wykonał jeszcze swojego posunięcia. Jednakże partia kończy się remisem, jeżeli przeciwnik nie może zamotować króla zawodnika po jakiegokolwiek serii prawidłowych posunięć.

Zmiany w przepisach FIDE obowiązujące od 01.07.2017 r.

Poniżej tabelka prezentująca wykaz najważniejszych zmian w przepisach gry. Czcionką pogrubioną/przekreśloną zaznaczono najważniejsze zmienione elementy.

PRZEPISY 2014	PRZEPISY 2017
4.2 Jedynie zawodnik, będący na posunięciu, o ile uprzednio wyraźnie zgłosi zamiar poprawienia bierek na szachownicy (np. powie „poprawiam”, angielskie „I adjust” albo francuskie „j'adoube”), to może	4.2.1. Jedynie zawodnik, będący na posunięciu, może poprawić ustawienie jednej lub kilku bierek na ich polach, jednakże pod warunkiem, że uprzednio wyraźnie zgłosi zamiar poprawienia bierek na szachownicy (np. mówiąc „poprawiam”,

PRZEPISY 2014	PRZEPISY 2017
poprawić ustawienie jednej lub kilku bierek na ich polach	angielskie „I adjust” albo francuskie „j'adoube”), 4.2.2. Jakikolwiek inny fizyczny kontakt z bierką, z wyjątkiem całkowicie przypadkowego kontaktu, będzie traktowany jako zamierzony.
5.2.c. Partia kończy się remisem w wyniku porozumienia pomiędzy obydwoma zawodnikami w trakcie partii. Zgoda na remis natychmiast kończy partię. 5.2.d. Partia może zakończyć się remisem, jeżeli identyczna pozycja pojawi się lub pojawiła na szachownicy co najmniej po raz trzeci (patrz art. 9.2). 5.2.e. Partia może zakończyć się remisem, jeżeli obaj zawodnicy podczas ostatnich przynajmniej 50 posunięć nie wykonali żadnego posunięcia pionkiem, ani nie zbili żadnej bierki (patrz art. 9.3).	5.2.3. Partia kończy się remisem w wyniku porozumienia pomiędzy obydwoma zawodnikami w trakcie partii, pod warunkiem, że obaj zawodnicy wykonali przynajmniej jedno posunięcie. Zgoda na remis natychmiast kończy partię. Pkt. d i e zniknęły z tej sekcji
7.3 Jeżeli partię rozpoczęto odmiennymi kolorami bierek, należy ją kontynuować, chyba, że sędzia podejmie inną decyzję.	7.3. Jeżeli rozpoczęto partię odmiennymi kolorami, niż należało, i obaj zawodnicy wykonali mniej, niż 10 posunięć, to należy partię rozpocząć od nowa z właściwymi kolorami bierek. Po wykonaniu 10 lub większej liczby posunięć partię należy kontynuować.
7.5 a. Jeżeli w trakcie partii stwierdzono, że zostało wykonane i zakończone nieprawidłowe posunięcie, to należy przywrócić pozycję, która była przed wystąpieniem nieprawidłowości (...)	7.5.1. Nieprawidłowe posunięcie jest zakończone z chwilą naciśnięcia zegara. Jeżeli w trakcie partii stwierdzono, że zostało wykonane i zakończone nieprawidłowe posunięcie, to należy przywrócić pozycję, która była przed wystąpieniem nieprawidłowości.
(całkowicie nowy przepis)	7.7.1. Jeżeli zawodnik używa dwóch rąk w celu wykonania posunięcia (w przypadku roszady, zbitcia czy promocji pionka), to przyjmuje się, że wykonał nieprawidłowe posunięcie. 7.7.2. Po pierwszym naruszeniu przepisu art. 7.7.1 sędzia powinien dodać przeciwnikowi dwie dodatkowe minuty; po drugim naruszeniu przepisu art. 7.7.1, przez tego samego zawodnika, sędzia powinien jego partię uznać za przegraną. Jednakże ta partia kończy się remisem, jeżeli przeciwnik nie może zamatować króla zawodnika po jakiegokolwiek serii prawidłowych posunięć.
(całkowicie nowy przepis)	7.8.1. Jeżeli zawodnik naciśnie zegar bez wykonania posunięcia, to takie postępowanie jest traktowane jako nieprawidłowe posunięcie. 7.8.2. Po pierwszym naruszeniu przepisu art. 7.8.1 sędzia powinien dodać przeciwnikowi dwie dodatkowe

PRZEPISY 2014	PRZEPISY 2017
	minuty; po drugim naruszeniu przepisu art., 7.8.1 przez tego samego zawodnika, sędzia powinien jego partię uznać za przegraną. Jednakże ta partia kończy się remisem, jeżeli przeciwnik nie może zamatować króla zawodnika po jakiegokolwiek serii prawidłowych posunięć.
9.1 a. W regulaminie turnieju może być określony warunek, że zawodnicy nie mają prawa zgodzenia się na remis przed wykonaniem określonej liczby posunięć albo w ogóle nie mają prawa zgodzenia się na remis bez przyzwolenia sędziego.	9.1.1. W regulaminie turnieju może być określony warunek, że zawodnicy nie mają prawa proponowania remisu lub zgodzenia się na remis przed wykonaniem określonej liczby posunięć albo w ogóle nie mają prawa zgodzenia się na remis bez przyzwolenia sędziego.
9.6 Partia kończy się remisem w następujących sytuacjach:	9.6. Partia kończy się remisem w następujących sytuacjach:
a. identyczna pozycja, zgodnie z art. 9.2b, pojawiła się przynajmniej po raz piąty w wyniku kolejnych przemiennych posunięć obu zawodników. b. jeżeli obaj zawodnicy wykonali przynajmniej 75 kolejnych przemiennych posunięć, bez posunięcia pionkiem i jakiegokolwiek bicia. Jednakże w przypadku, gdy ostatnim posunięciem jedna ze stron matuje, to ten mat wygrywa partię.	9.6.1. identyczna pozycja, zgodnie z art. 9.2.2, pojawiła się przynajmniej po raz piąty w wyniku kolejnych przemiennych posunięć obu zawodników. 9.6.2. jeżeli obaj zawodnicy wykonali przynajmniej 75 kolejnych przemiennych posunięć, bez posunięcia pionkiem i jakiegokolwiek bicia. Jednakże w przypadku, gdy ostatnim posunięciem jedna ze stron matuje, to ten mat wygrywa partię.
(całkowicie nowy przepis)	11.2.4. W regulaminie turniejowym może być przepis, że zawodnik musi poinformować arbitra, że opuszcza salę gry.
11.3 b. W trakcie rozgrywania partii, w strefie rozgrywek, zawodnik nie ma prawa posiadania telefonu komórkowego, ani żadnego innego urządzenia elektronicznego do komunikacji.	11.3.2.1. W trakcie rozgrywania partii, w strefie rozgrywek, zawodnik nie ma prawa posiadania telefonu komórkowego, ani jakiegokolwiek innego urządzenia elektronicznego, poza zatwierdzonymi przez arbitra. Jednakże regulamin turniejowy może dopuszczać przechowywanie wymienionych urządzeń w oddzielnej teczce, torebce, czy innym pakunku zawodnika, ale pod warunkiem, że urządzenie jest całkowicie wyłączone. Pakunek ten musi być umieszczony w miejscu uzgodnionym z sędzią. Ponadto żaden z zawodników nie ma prawa ruszania tego pakunku w trakcie partii bez zgody sędziego.
11.3 c. Palenie tytoniu jest dozwolone wyłącznie w strefie rozgrywek, w miejscu wyznaczonym przez sędziego.	11.3.4. Palenie tytoniu, również elektronicznych papierosów , jest dozwolone wyłącznie w miejscu wyznaczonym przez sędziego.
(całkowicie nowy przepis)	11.11. Obaj zawodnicy muszą asystować sędziemu we wszystkich sytuacjach wymagających rekonstrukcji partii, łącznie z reklamacjami remisu.

PRZEPISY 2014	PRZEPISY 2017
	11.12. Sprawdzanie trzykrotnego pojawienia się tej samej pozycji lub reguły 50 posunięć jest obowiązkiem zawodników przy asyście sędziego.
(nowe obowiązki dla sędziów i dopuszczalne kary)	12.2. Sędzia powinien: (...) 12.2.7. przestrzegać przepisów ograniczających ewentualne możliwości oszukiwania w trakcie partii oraz Wytycznych (oryginał: follow the Anti-Cheating Rules or Guidelines) 12.9. Sędzia ma do dyspozycji następujące kary: (...) 12.9.8. usunięcie zawodnika z jednej lub kilku rund
Aneks A - szachy szybkie	
A.2 Zawodnicy nie muszą zapisywać posunięć.	A.2 Zawodnicy nie muszą zapisywać posunięć, ale nie tracą prawa do reklamacji, które związane są z zapisem partii. Zawodnik może, w dowolnym czasie, poprosić sędziego lub asystenta o danie mu blankietu do zapisu partii, aby zapisać posunięcia.
(doprecyzowanie w aneksie)	A.4.5. Sędzia ma prawo reklamować przekroczenie czasu, gdy zaobserwuje tę sytuację.

Interpretacje dla sędziów w związku ze zmianami w przepisach FIDE od 01.07.2017 r.

- W myśl nowych przepisów mamy 4 rodzaje nieprawidłowych posunięć:
 - pkt. 7.5.1 ("klasyczna nieprawidłowość")
 - pkt. 7.5.2 (pozostawienie pionka na polu promocji)
 - pkt. 7.7.1 (użycie dwóch rąk)
 - pkt. 7.8.1 (przełączenie zegara bez wykonania posunięcia)
- W szachach standardowych zawodnik przegrywa partię, jeśli wykona dwa nieprawidłowe posunięcia **bez względu na rodzaj nieprawidłowości** (czyli nie sumujemy nieprawidłowości wewnątrz grupy, tylko globalnie, dowolną nieprawidłowość z listy powyżej traktujemy jako nieprawidłowe posunięcie).
- Należy przyjąć, że wykonanie kilku nieprawidłowości w ramach jednego posunięcia (np. nieprawidłowa roszada wykonana dwoma rękoma, nieprawidłowa promocja pionka wykonana dwoma rękoma, czy też nieprawidłowe bicie wykonane dwoma rękoma) jest liczone **jako jedno nieprawidłowe posunięcie** i nie kończy partii szachów standardowych ze skutkiem natychmiastowym.
- Zbicie króla jest nieprawidłowym posunięciem karanym zgodnie z przepisami.
- W szachach szybkich i błyskawicznych, jeśli sędzia zauważy to powinien poinformować o opadniętej chorągiewce zegara.

6. Jeśli zostanie przekroczony czas na obu tarczach zegara (obustronne 0.00) i mamy do czynienia z:
 - o zegarem elektronicznym to należy przyjąć, że sędzia z wykorzystaniem wskaźnika (-)/flagi/chorągiewki ma możliwość ustalenia, kto pierwszy przekroczył czas. W takiej sytuacji zawsze istnieje możliwość ustalenia kto jest zwycięzcą.
 - o zegarem mechanicznym to należy stosować przepisy Wytycznych art. III.3.1
7. Jeśli zawodnicy złączą partię innymi kolorami, niż ustalono i partia zakończy się przed wykonaniem 10 posunięć (np. w wyniku mata, pata, poddania, remisu), to wynik tej partii uznaje się za obowiązujący.
8. Jeśli zawodnik przełączy zegar bez wykonania posunięcia (wg przepisu 6.2.4) zostaje to uznane za nieprawidłowe posunięcie karane wg art. 7.5.3. a nie wg art. 12.9.
9. Jeśli zawodnik przełączy zegar inną ręką niż wykonał posunięcie to takie zachowanie **nie jest** traktowane jako nieprawidłowe posunięcie i podlega karze zgodnie z art. 12.9.
10. W szachach szybkich i błyskawicznych, jeśli zawodnik poprosi sędziego o wgląd do zapisu partii, zegar nie zostaje zatrzymany.

Ważna zmiana w Przepisach gry FIDE w 2018 r.

IA Tomasz Delega

FIDE Executive Board w Turcji zatwierdziło zaproponowaną przez komisję przepisów zmianę w przepisach gry w szachy, która będzie obowiązywała od 1 stycznia 2018 roku. Zgodnie z ustaleniami, wszystkie nieprawidłowe posunięcia (włączając posunięcie oburącz oraz przełączenie zegara bez wykonania posunięcia) będą traktowane jednakowo we wszystkich rodzajach partii: standardowej, szybkiej i błyskawicznej. Za pierwsze przewinienie bonifikata dla przeciwnika w postaci dwóch minut (minuta w blitzu), za drugie porażka zawodnika.

Szczegóły na stronie rules.fide.com

OGÓLNOPOLSKIE KONFERENCJE SĘDZIÓW SZACHOWYCH

IA Tadeusz Popławski, IA Andrzej Irlik

Lp.	Termin	Nazwa	Miejscowość
1	04-05.06.1983	I Ogólnopolska Konferencja Sędziów Szachowych	Kalisz
2	01.07.1984	II Ogólnopolska Konferencja Sędziów Szachowych	Piotrków Trybunalski
3	29-30.06.1985	III Ogólnopolska Konferencja Sędziów Szachowych	Bydgoszcz
4	24-25.05.1986	IV Ogólnopolska Konferencja Sędziów Szachowych	Katowice
5	17-18.10.1987	V Ogólnopolska Konferencja Sędziów Szachowych	Wrocław
6	15-16.10.1988	VI Ogólnopolska Konferencja Sędziów Szachowych	Kraków
7	14-15.10.1989	VII Ogólnopolska Konferencja Sędziów Szachowych	Lublin
8	13-14.10.1990	VIII Ogólnopolska Konferencja Sędziów Szachowych	Gdynia
9	07-08.12.1991	IX Ogólnopolska Konferencja Sędziów Szachowych	Kalisz

10	14-15.11.1992	X Ogólnopolska Konferencja Sędziów Szachowych	Kalisz
11	16-17.04.1994	XI Ogólnopolska Konferencja Sędziów Szachowych	Limanowa
12	17-18.02.1996	XII Ogólnopolska Konferencja Sędziów Szachowych	Częstochowa
13	19-20.04.1997	XIII Ogólnopolska Konferencja Sędziów Szachowych	Sopot
14	05-06.12.1998	XIV Ogólnopolska Konferencja Sędziów Szachowych	Krynica
15	06.03.1999	XV Ogólnopolska Konferencja Sędziów Szachowych	Warszawa
16	14-15.10.2000	XVI Ogólnopolska Konferencja Sędziów Szachowych	Łączyń
17	01.12.2001	XVII Ogólnopolska Konferencja Sędziów Szachowych	Warszawa
18	30.11- 01.12.2002	XVIII Ogólnopolska Konferencja Sędziów Szachowych	Ciechocinek
19	15-16.11.2003	XIX Ogólnopolska Konferencja Sędziów Szachowych	Kraków
20	13-14.11.2004	XX Ogólnopolska Konferencja Sędziów Szachowych	Kraków
21	12-13.11.2005	XXI Ogólnopolska Konferencja Sędziów Szachowych	Kraków
22	25-26.11.2006	XXII Ogólnopolska Konferencja Sędziów Szachowych	Licheń
23	08-09.12.2007	XXIII Ogólnopolska Konferencja Sędziów Szachowych	Kraków
24	13-14.12.2008	XXIV Ogólnopolska Konferencja Sędziów Szachowych	Kraków
25	27-28.06.2009	XXV Ogólnopolska Konferencja Sędziów Szachowych	Toruń
26	27-28.11.2010	XXVI Ogólnopolska Konferencja Sędziów Szachowych	Toruń
27	12-13.11.2011	XXVII Ogólnopolska Konferencja Sędziów Szachowych	Puławy
28	10-11.11.2012	XXVIII Ogólnopolska Konferencja Sędziów Szachowych	Kraków
29	26-27.10.2013	XXIX Ogólnopolska Konferencja Sędziów Szachowych	Puławy
30	11-12.10.2014	XXX Ogólnopolska Konferencja Sędziów Szachowych	Wałcz
31	07-08.11.2015	XXXI Ogólnopolska Konferencja Sędziów Szachowych	Wrocław
32	05-06.11.2016	XXXII Ogólnopolska Konferencja Sędziów Szachowych	Kraków
33	18-19.11.2017	XXXIII Ogólnopolska Konferencja Sędziów Szachowych	Kraków

W 1993 i 1995 konferencje się nie odbyły.

IA Andrzej Irlik